

ДЕПАРТАМЕНТ ОБРАЗОВАНИЯ ГОРОДА МОСКВЫ
ГОСУДАРСТВЕННОЕ БЮДЖЕТНОЕ ОБЩЕОБРАЗОВАТЕЛЬНОЕ УЧРЕЖДЕНИЕ ГОРОДА МОСКВЫ
«Школа № 1222 имени Маршала Советского Союза И.Х. Баграмяна»

109052, г. Москва,
ул. Нижегородская, д. 64
ул. Нижегородская, д. 67

тел./факс: (495) 678-03-03
тел.: (495) 678-00-30
e-mail: 1222@edu.mos.ru
web-сайт: www.sch1222uv.mskobr.ru

ОТЧЁТ

о пешем туристском походе 1(первой) степени сложности
по Калужской области с 05 октября по 7 октября 2019 года,
в рамках городского образовательного проекта «Путь Героя»

Маршрутная книжка №1-0223

Руководитель группы:

Селиверстова Светлана Борисовна

Маршрутно-квалификационная комиссия ГБОУДО МДЮЦ ЭКТ рассмотрела отчёт и
считает, что поход может быть зачтён всем участникам и руководителю
_____ категории сложности

Г. Москва

20__ год

ДЕПАРТАМЕНТ ОБРАЗОВАНИЯ ГОРОДА МОСКВЫ
ГОСУДАРСТВЕННОЕ БЮДЖЕТНОЕ ОБЩЕОБРАЗОВАТЕЛЬНОЕ УЧРЕЖДЕНИЕ ГОРОДА МОСКВЫ
«Школа № 1222 имени Маршала Советского Союза И.Х. Баграмяна»

109052, г. Москва,
ул. Нижегородская, д. 64
ул. Нижегородская, д. 67

тел./факс: (495) 678-03-03
тел.: (495) 678-00-30
e-mail: 1222@edu.mos.ru
web-сайт: www.sch1222uv.mskobr.ru

ОТЧЁТ

о пешем туристском походе 1(первой) ^{степени} ~~категории~~ сложности
по Калужской области с 05 октября по 7 октября 2019 года,
в рамках городского образовательного проекта «Путь Героя»

Маршрутная книжка №1-0223

Руководитель группы:
Селиверстова Светлана Борисовна

Маршрутно-квалификационная комиссия ГБОУДО МДЮЦ ЭКТ рассмотрела отчёт и
считает, что поход может быть зачтён всем участникам и руководителю

1(первой) степени ~~категории~~ сложности

Г. Москва
20 19 год



СОДЕРЖАНИЕ :

Титульный лист	1
Сканированный титульный лист, подписанный маршрутно-квалификационной комиссией ГБОУДО МДЮЦ ЭКГ	2
Содержание	3
Описание района похода	4-5
Справочные сведения о походе	5
• График движения по маршруту	5
• Проводящая организация	5
• Район похода	5
• Нитка маршрута	5
• Состав группы	5
• Адрес хранения отчёта	5
Содержание отчёта	6-7
Карта Маршрута	8
График движения	9
Техническое описание маршрута	9 -30
Материально обеспечение группы	30
Список медицинской аптечки	31
Список ремнабора	31
Итоги, выводы	31
Приложения	32-35

1. ОПИСАНИЕ РАЙОНА ПОХОДА

Пеший туристский поход 1(первой) категории сложности проходил по Калужской области с 05 октября по 7 октября 2019 года, в рамках городского образовательного проекта «Путь Героя».

Калужская область расположена в центральной части Восточно-Европейской равнины. Территория региона находится между Среднерусской (со средними высотами в пределах региона выше 200 м и максимальной отметкой 275 м на юго-востоке области), Смоленско-Московской возвышенностями и Днепровско-Деснинской провинцией.

В области протекает 2043 рек общей протяжённостью 11 670 км. Из них 280 рек имеют длину более 10 км, общей протяжённостью 7455 км, а рек и очень малых водотоков (ручьи) длиной менее 10 км на территории области насчитывается 1763. Их общая протяжённость — 4215 км. Средняя густота речной сети — 0,35 км/км². Основа водной системы — река Ока, прочие крупные реки области — Угра, Жиздра, Болва, Протва, Воря, Ресса, Шаня, Яченка.

Основная река Ульяновского района — Вытебеть.

Климат Калужской области умеренно континентальный с резко выраженными сезонами года: умеренно жарким и влажным летом и умеренно холодной зимой с устойчивым снежным покровом. Средняя температура июля от +18 °С на севере до +21 на юге, января от -12 °С до -8. Тёплый период (с положительной среднесуточной температурой) длится 205 (север) — 220 (юг) дней.

Современный рельеф Калужской области повторяет доледниковый: холмистый, с долинами рек, балками и лощинами. Большую часть области занимают равнины, поля и леса с разнообразным растительным и животным миром. Преобладающими почвами региона являются дерново-подзолистые почвы (занимают примерно 71 %). На водоразделах распространены дерново-сильноподзолистые почвы. В северной части территории на востоке и юго-востоке области преимущественно дерново-слабоподзолистые, в поймах рек — аллювиальные. На юге широко распространены дерново-подзолистые глеевые и глееватые почвы. В центральной части и на востоке — преимущественно серые и светло-серые почвы (занимают около 12,4 %).

Леса занимают 45,2 % территории Калужской области. Общий запас древесины составляет 267,7 млн м³. 30 % — хвойные породы, 67 % — мягколиственные. Лесная зона региона включает две подзоны: хвойно-широколиственных и широколиственных лесов. В подзоне хвойно-широколиственных лесов преобладают различные типы ельников. Древесный ярус в таких лесах составлен елью европейской с примесью сосны, берёзы, осины, липы, дуба черешчатого. В подзоне широколиственных лесов коренные леса занимают небольшую площадь в междуречьях рек Вытебеть, Жиздра и Ока. Видами-эдикаторами в таких лесах являются в основном дуб черешчатый, липа сердцевидная, ясень обыкновенный, вязы.

Ульяновский район расположен на юге Калужской области. Район граничит с Хвостовичским, Думиничским, Сухиничским, Козельским районами Калужской области; на юго-востоке — с Орловской областью; на востоке — с Тульской областью. Площадь составляет 1656 км² — самый большой район области.

Район был образован 17 июня 1929 года на территориальной основе, укрупнённой Плохинской волости Жиздринского уезда Брянской губернии и Вейнской волости Сухиничского (ранее — Козельского) уезда Калужской губернии. Первоначально он входил в состав Сухиничского округа Западной области и назывался Плохинским, так как районный центр — нынешнее село Ульяново — исторически носил название Плохино.

В годы Великой Отечественной войны территория района подвергалась оккупации немецко-фашистскими войсками с октября 1941 года по 13 июля 1943 года. За время оккупации было сожжено и разрушено 92 населенных пункта, 8494 жилых дома, 830 надворных построек, стекольный, пеньковый, крахмальный, кирпичный заводы. 6312 уроженцев района ушли на фронт, из них 4087 погибли. 10 воинов — уроженцев Ульяновского района за боевые подвиги в Великой Отечественной войне удостоены звания Героя Советского Союза. Двое — полные кавалеры ордена Славы.

5 июля 1944 года была образована Калужская область, в состав которой, наряду с другими, вошёл и Ульяновский район.

Немаловажную роль в развитии туризма в районе сыграло наличие удобных подъездных путей и дорог, позволяющих попасть в район похода.

До места старта можно добраться по автомобильной дороге Е-101, после населенного пункта Муромцево свернуть на город Козельск, проехав г. Козельск свернуть на 29К-016 до деревни Колосово, далее через 5.4 километра налево, через 200 метров Урочище Отвершек или на электричке от города Москвы до города Калуга, далее на автобусе № 507 Калуга-Ульяновское до остановки «Поворот на Ефимцево», далее пешком повернуть направо и пройти 200 метров.

2. СПРАВОЧНЫЕ СВЕДЕНИЯ О ПОХОДЕ.

2.1 График движения по маршруту

<i>Даты</i>	<i>День пути</i>	<i>Участок маршрута</i>	<i>Км</i>	<i>Способ передвижения</i>
05.10.19	1	Москва — ур. Отвершек	—	Заказным автобусом
05.10.19	1	ур. Отвершек - ур. Белый Верх - с. Ефимцево - с. Марьино - с. Слободка – р. Вытебеть -	15	пешком
06.10.19	2	р. Вытебеть - с. Жуково - р. Вытебеть- с. Ожигово- р.Вытебеть	9	пешком
07.10.19	3	р. Вытебеть -пос. Волосово – Дудино - п. Белый Камень - с. Колосово	11	пешком
07.10.19	3	с. Колосово – Козельск- Москва	—	заказным автобусом

Итого активными способами передвижения маршрут составил 35 км (3 ходовых дня)

2.2. Проводящая организация:

ГБОУ ШКОЛА №1222 имени Маршала Советского Союза И.Х. Баграмяна, г. Москва

2.3. Район похода: Россия, Калужская область, Ульяновский и Козельский районы.

Вид туризма	Категория сложности	Протяженность активной части	Продолжительность		Сроки проведения
			Общая	Ходовых дней	
Пешеходный	I(первая)	35 км	3	3	05.10-07.10.19

2.4. Нитка маршрута: Урочище Отвершек – урочище Белый Верх – селение Ефимцево – деревня Марьино – деревня Слободка – деревня Жуково – поселение Ожигово – поселение Волосово-Дудино – деревня Белый Камень – деревня Колосово – город Козельск

2.5. Состав группы:

Руководитель группы-1

Помощник руководителя группы -2

Учащиеся 9-х классов - 11

2.6. Адрес хранения отчёта:

Г. Москва, ул. Нижегородская, дом 64, ГБОУ ШКОЛА №1222

3. СОДЕРЖАНИЕ ОТЧЁТА

3.1. Общая идея похода.

Маршрут проходил по Ульяновскому и Козельскому районам Калужской области. В этих местах, в 1942 – 1943 годах воевала 16-я общевойсковая (с апреля 1943 года – 11-я гвардейская) армия Западного фронта под командованием генерал-лейтенанта Ивана Христофоровича Баграмяна. Здесь, в районе реки Жиздры и одноимённого города, 16-я армия провела в феврале-марте 1943 года Жиздринскую наступательную операцию. Армия должна была наступать в 18-ти километровой полосе из района Запрудное — Высокая (юго-западнее города Сухиничи) в направлении города Жиздры (ныне – районный центр Калужской области), а затем в район Брянска и совместно с войсками Брянского фронта окружить и освободить Брянск.

Жиздринская операция длилась с 22 февраля по 23 марта 1943 года. Операция носила локальный характер и проводилась в основном силами только одной 16-й армии. Упорными кровопролитными боями было достигнуто продвижение войск Красной Армии в расположение войск противника на 10 – 13 километров. Была освобождена от фашистов территория Высоковского, Пыренского и Широковского сельсоветов Думиничского района (сейчас это Калужская область).

Основные задачи операции выполнены не были (не были освобождены города Жиздра и Брянск), но, тем не менее, Верховный Главнокомандующий И.В. Сталин положительно оценил действия 16-й армии и её командующего. 16 апреля 1943 года 16-я армия стала именоваться 11-й гвардейской армией, а её командующий генерал-лейтенант И.Х. Баграмян был награждён орденом Кутузова 1 степени.

Сам Иван Христофорович в своих мемуарах «Так шли мы к Победе» так подвёл итоги Жиздринской операции:

«Стремясь ликвидировать созданную нами угрозу, враг начал спешную подготовку контрмероприятий. Вначале он активизировал огневое воздействие на всем фронте, где нам удалось прорвать его оборону. Особенно свирепо бил его артиллерия по участкам, на которых войска не успели еще зарыться в землю. Затем в спешном порядке стали подходить крупные резервы противника.

Соотношение сил постепенно стало изменяться не в нашу пользу. Кроме переброшенных ранее в район Жиздры танковых и пехотных дивизий сюда подошли еще три соединения— 110, 134 и 296-я пехотные дивизии.

Учитывая это обстоятельство и обстановку, сложившуюся на участках наступления Брянского и Центрального фронтов, вновь назначенный командующий Западным фронтом генерал-полковник В. Д. Соколовский принял решение дальнейшее наступление нашей армии прекратить и перейти к обороне. Так окончилась Жиздринская операция. Несмотря на проявленные в боях героизм и настойчивость, войска армии не выполнили в полном объеме поставленных перед ними задач. Однако итог боев был явно не в пользу врага. Должен признаться, что уже в то время я видел, что причина невыполнения армией поставленной задачи сводилась не только к нашим упущениям.

Почти все наступательные действия на западном направлении весной 1943 года носили отпечаток торопливости, спешки. Тогда у всех нас были еще свежи достигнутые под Сталинградом блестящие победы Красной Армии, положившие начало массовому изгнанию фашистских оккупантов с советской земли. В той обстановке многим казалось, что моральный дух врага надломлен и если не дать ему опомниться, непрерывно наносить удары на все новых и новых направлениях, то он вскоре будет окончательно сокрушен. К сожалению, даже у некоторых командующих войсками фронтов появилось такое ошибочное убеждение и настойчивое желание поскорее добиться успехов, подобных сталинградскому триумфу...

Активные действия советских войск в феврале в районе Жиздры, юго-западнее Орла и Севска вынудили немецкое командование спешно усиливать свою орловскую группировку. Свободных резервов у него не было. Тогда оно приняло окончательное решение о полном выводе своих войск из ржевско-вяземского плацдарма. Таким образом, если наше наступление не повлекло за собой больших результатов, то оно внесло определенный вклад в ликвидацию этого плацдарма, который Гитлер и его ближайшие военные советники долгое время не без основания считали трамплином для броска на Москву.

Именно с этого момента захватчикам пришлось навсегда расстаться с мечтой об овладении советской столицей. Ликвидация ржевско-вяземского плацдарма улучшила положение Красной Армии на важнейшем стратегическом направлении, так как враг отошел на 130—160 километров, а линия фронта сократилась на 300 километров. Ставка вывела в резерв две армии и танковый корпус. Для наших войск открылась дорога на Смоленск и далее на запад.

Однако всем, кому довелось в составе 16-й армии Западного фронта и главных сил Брянского и Центрального фронтов сражаться против орловского плацдарма врага, пришлось убедиться, что их героическая борьба с врагом не полностью достигла цели. Тем не менее самоотверженность воинов армии была высоко оценена Верховным Главнокомандующим — 16-я была вскоре преобразована в гвардейскую». (Баграмян И.Х. Так шли мы к победе. М.: Военное издательство. 1988. С. 377 – 378).

Район боев Жиздринской операции и стал целью маршрута отряда юнармейцев школы № 1222. Цель похода – пройти по местам боёв, проводя историко-краеведческую, исследовательскую работу, собирая свидетельства очевидцев, опрашивая местных жителей, изучая местность в поисках следов и артефактов Великой Отечественной войны. Все найденные материалы и зафиксированные свидетельства очевидцев и местных жителей должны пополнить экспозицию школьного Мемориального музея дважды Героя Советского Союза Маршала Советского Союза И. Х. Баграмяна, действующего в Школе № 1222 имени Маршала Советского Союза И.Х. Баграмяна.

3.2. Варианты аварийных выходов с маршрута.

Аварийных выходов с маршрута не было.

3.3. Запасные варианты маршрута.

Запасного варианта маршрута не было.

3.4. Изменения маршрута.

Изменений маршрута не было.

3.5. Варианты подъезда и отъезда, медучреждения, поисково-спасательный отряд.

Из городов Калуга, Козельск, село Ульяново можно доехать автобусами междугороднего сообщения.

Медицинское учреждение: ГБУЗ КО «ЦМБ № 3», Ульяновская участковая больница.

адрес: 248760, Калужская область, Ульяновский район,

с Ульяново, ул. Большая Советская, дом 2

E-mail: ulmedic@kaluga.ru

тел-факс: 8(48443)-2-12-41

5. ГРАФИК ДВИЖЕНИЯ.

День	Дата	Участок пути	Протя- жённость	Ходовое время	Определяющие препят- ствия	Метеоусловия
1	05.10	урочище Отвершек- урочище Белый Верх- село Ефимцево-деревня Марьино-деревня Сло- бодка-берег реки Выте- беть.,	15	5ч30	нет	Ясно, ветер 3м/с, температура 1-3 градуса
2	06.10	река Вытебеть- село Жу- ково-река Вытебеть-село Ожигово- река Вытебеть	9	6ч.	нет	Мелкий дождь, сильный ветер, температура 0 градусов.
3	07.10	река Вытебеть- село Во- лосово-Дуденово-деревня Белый Камень-деревня Колосово.	11	5ч	нет	Мелкий дождь, ветер 4-5 м/с, температура 1-1 градус.

6. ТЕХНИЧЕСКОЕ ОПИСАНИЕ МАРШРУТА.

1-й день 05.10.19:

урочище Отвершек-урочище Белый Верх- село Ефимцево-деревня Марьино-деревня Слободка-берег реки Вытебеть (15 км, 5ч 30мин, ясно, ветер 3м/с, температура 1-3 градуса)



(Отряд «Пылающие сердца» на старте)

От места старта 100 метров по бетонной дороге, по направлению к селу Ефимцево, далее поворот налево к **Урочищу Отвершек** (координаты $53^{\circ}46'46''$ северной широты $35^{\circ}32'19''$ восточной долготы). Маршрут пролегает по полю. Через 400 метров поворот направо, маршрут продолжается вдоль лесополосы, через 600 метров продолжаем движение по полю, заросшее травой, через 400 метров появляется лесополоса. Далее двигаемся 500 метров по скошенному полю и выходим на бетонную дорогу. Урочище Отвершек полностью заросло лиственными деревьями и кустарниками, на месте жилых домов по контуру фундамента еле заметны некоторое углубление прямоугольной формы, полностью заросшее крапивой и порослью.



(Урочище Отвершек)

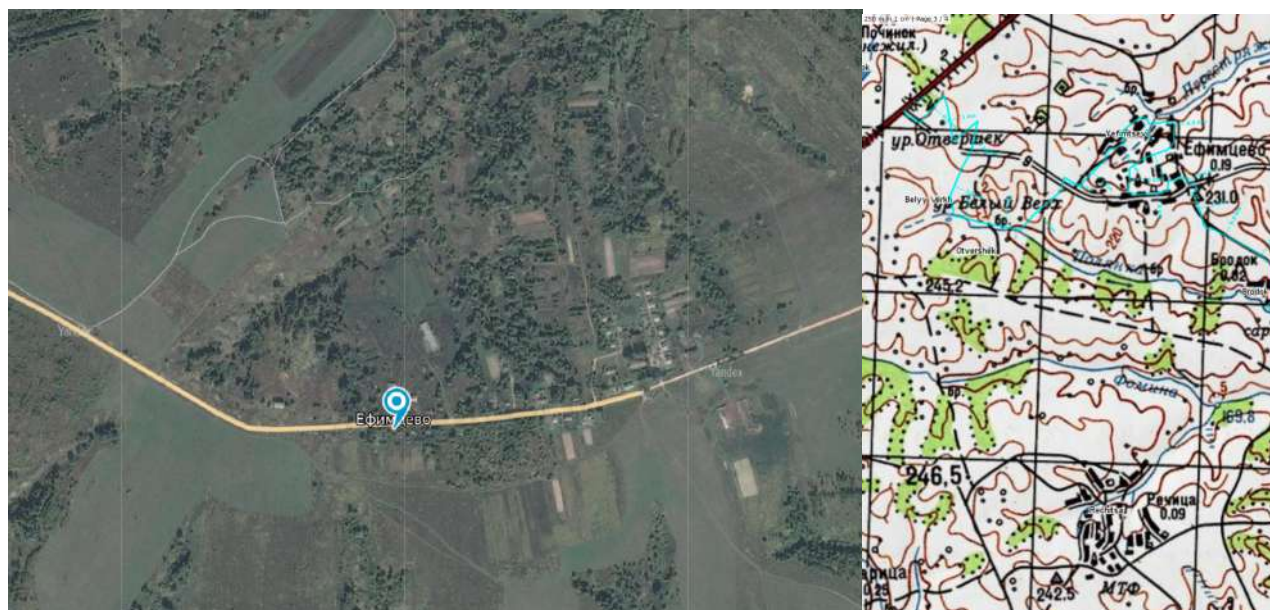
Пересекаем бетонную дорогу и продолжаем движение по пересеченной местности (300 метров), начинаются посадки плодовых деревьев – **Урочище Белый Верх**. По архивным документам, которые юнармейцы изучали на предварительном этапе, на этом месте находилась деревня Белый Верх (координаты $53^{\circ}47'05''$ северной широты $35^{\circ}31'50''$ восточной долготы), здесь во время Великой Отечественной Войны проходили боевые действия Жиздринской операции. На данном месте никаких остатков деревни не было обнаружено.



(Урочище Белый Верх)

Продолжаем движение, через 100 метров начинается редкая лесополоса (1600 метров). После поворота налево, через 700 метров группа, преодолев 4,5 километра, подходит к селу Ефимцево (координаты $53^{\circ}47'$ северной широты и $35^{\circ}33'$ восточной долготы).

Ефимцево — село в Ульяновском районе Калужской области, в составе сельского поселения «Село Волосово-Дудино». В 1965 г. Указом Президиума ВС РСФСР село Перестряж переименовано в Ефимцево, в память о Герое Советского Союза Ефимцеве Николае Михайловиче.



(карта село Ефимцево)

Поворачиваем налево и обходим деревню. В деревне грунтовые дороги. Деревня Ефимцево – небольшое поселение, здесь немного домов, большинство домов разрушено и заброшено. Местные жители доброжелательно общались с нашей группой, предлагали яблок из своих садов, приглашали зайти в дом и делились информацией о селе, делились информацией о боевых действиях, которые происходили в селе (1942-1943 год) во время Великой Отечественной Войны.

В 1943 году в Ульяновском районе попали в окружение 61-ая армия и первая гвардейская московская стрелковая дивизия, которая погибла полностью. Здесь располагался край "Курской дуги", почти 27 тысяч солдат погибло, защищая и освобождая район. Судьба многих до сих пор неизвестна. Работы по увековечиванию памяти воинов ведутся в этой местности уже более 15 лет.

Здесь находится братское захоронение воинов Красной Армии, павших в боях на этой земле в 1942 – 1943 годах.

1. Фамилия захороненного:		Возраст	
Имя	Фамилия	Возраст	Дата смерти
1980		1960	

№	Возраст	Возраст, лет	Год	Дата захоронения	Место захоронения	Орган
1						
2						
3						

7. Кто находится над захоронением: подполковник Ефимцевский восьмилетний школа

УЧЕТНАЯ КАРТОЧКА
вспомогательная информация

1. Место и дата захоронения

2. Вид захоронения

3. Рельеф местности в это отношение

4. Число погребов (надгробия) на захоронении

5. Фотографическое изображение

6. Схема расположения захоронения

7. Представитель Министерства обороны СССР

8. Ульяновский районный военный комиссариат

9. Село волосово-дудино

10. Местный орган власти

11. Местный орган власти

(Учетная карточка братского захоронения)

Братская могила в селе возникла в 1953 году, куда были перенесены в ходе укрупнения останки погибших и умерших от ран с окрестностей села и с близлежащих населенных пунктов Белый Верх, Жуково, Кумово, Марьино, Новая Деревня, Ожигово, Слободка, Тростянка, Сметские Выселки. Из н.п. Старые Выселки выявлен факт перезахоронения в Ефимцево при восстановлении списка братской могилы села Уколицы, которая является основным приемником перезахоронений из Старых Выселок.

Путем исследования ребята узнали, что последнее захоронение было в 2019 году (Беликов Иван Николаевич). Братская могила ухожена, много цветов. По рассказам местных жителей, сюда приезжают родные и близкие солдат.

Представители юнармейского отряда ГБОУ ШКОЛЫ №1222 «Пылающие сердца», склонили свои головы и почтили минутой молчания память советских войной, павших в боях за калужскую землю. Завершая митинг памяти, ребята возложили венок от педагогического состава, учащихся школы и юнармейского отряда.



(Братская могила в селе Ефимцево)

В селе Ефимцево состоялась встреча с корреспондентами местной газеты «Вестник Ульяновского района». В ходе беседы Корреспонденты задали много вопросов руководителям и представителям юнармейского отряда о цели и задачах похода, об исторических обстоятельствах Жиздринской операции и боевого пути И.Х. Баграмяна. Через несколько дней в газете была напечатана статья о походе ««Пылающие сердца» на ульяновской земле».

Продолжая движение по селу Ефимцево (600 метров), встречаем местных жителей,



(беседа с местными жителями, село Ефимцево)

которые рассказали нам, о том, что из рассказов своих родственников они знают о тяжелых боях Жиздринской операции и много слышали о Иване Христофоровиче Баграмяне. Расспросив нас о маршруте, местные жители рассказали нам об воинской могиле, которая находится по дороге в деревню Марьино.



(определение поворота в деревню Марьино по карте маршрута)

Определив по карте маршрута и преодолев 8 километров 500 метров, через 600 метров поворот направо на проселочную дорогу, которая идет в сторону деревни Бродок.



(деревня Марьино на карте)

Через 1 километр 500 метров, по маршруту слева виднеются бело-голубые трубы мини-бетонного завода, который, по словам местных жителей, был возведен для строительства вьетнамского агрокомплекса. Не доходя до завода поворот налево. Дорога грунтовая и размыта дождями.

С правой стороны проселочной дороги пастбище лошадей.



(пастбище лошадей)

С левой стороны проселочной дороги двор с сельхоз техникой.



(двор с сельхоз техникой)

Через два километра, справа стороны на возвышении за оврагом стоит одиноко расположенное захоронение с памятником в виде пятиконечной красной звезды на верху деревянной стелы пирамидальной формы. Захоронение огорожено покосившейся оградой.



(Памятник жительнице д. Марьино Исаевой В.Н.)

Расспросив жителей соседних поселений, где люди хранят память прошлых лет, которая передаётся от поколения к поколению, мы узнали о том, что это — могила женщины Исаевой Нины Никитичны, жительницы деревни Марьино, погибшей от взрыва снаряда, попавшего прямо в её дом, когда она выходила во двор во время Жиздринской операции Великой Отечественной Войны, эта женщина помогала нашим солдатам во время их пребывания в здешних краях — снабжала красноармейцев продовольствием, давала им кров в своём доме. Юнармейцы вырвали высокую траву у могилы, возложили цветы, почтили память этой мужественной женщины минутой молчания.

Возвращаемся на проселочную дорогу. Через 300 метров справа стороны заброшенный дом, окруженный яблоневыми деревьями. Дом, предположительно довоенной постройки.



(Заброшенный дом довоенной постройки в деревне Марьино)

Дорога резко уходит вниз. По карте маршрута поворот налево (через 100 метров). Со всех сторон бурьян, среди него стоит заброшенный, развалившийся сарай.



(Развалившийся сарай в деревне Марьино)

Деревня Марьино – деревня в составе Ульяновского района Калужской области, входит в сельское поселение Село Волосово-Дудино. (координаты 53°46' северной широты и 35°35' восточной долготы)

Из рассказа местного жителя, который сейчас проживает в селе Ефимцево: «Река Вытебеть течет в деревне Слободка в 2-х километрах от деревни Марьино. Мы туда пацанами на рыбалку постоянно ходили. Ту, про которую я говорил... сложно назвать речкой... ручей скорее, но название громкое - Озерища (Или Озерище, точно не знаю, а может это и не ее название вовсе, а название места, потому как вниз по течению метров 500 заводь была и это место называли "Барсуки") течет прямо по середине большого оврага, по берегам сего оврага и были порядки деревни, причем на одной стороне деревня звалась Марьино, а на другой Марьин Бродок. Сейчас на карте наша деревня значится как д.

Бродок, а речка отмечена под названием Полянка». Женщина из того же села рассказала, что у нее бабушка была родом из деревни Марьино.

Рядом с деревней было много немецких блиндажей. В лесах и перелесках были видны места позиций бойцов, можно было понять, где стояли артиллерийские орудия.

В речушке местные жители находили много всего со времен Великой Отечественной войны: пулемет, минометную мину, каски, гильзы от стрелкового и артиллерийского оружия. Бабушка рассказывала, что немцы устраивали себе блиндажи со "всеми удобствами", мостили тропинки к речушке, запружили купальни.

Далее поднимаясь на верх, по маршруту густая, высокая трава. Пройдя через нее открывается вид на заброшенные конюшни или выгоны для скота.



(Заброшенная конюшня в деревне Марьино)

Определив направление движения по карте нашего маршрута, начинаем движение в сторону деревни Слободка. На данном этапе пути группа преодолела 12 километров 100метров.



(Определение направление движения по карте нашего маршрута)

Грунтовая дорога от деревни Марьино в деревню Слободка спускается вниз.



(Дорога от деревни Марьино в деревню Слободка)

Дальше на маршруте идет подъем на холм с лесополосой. Поднявший на холм, идет поворот налево, далее маршрут проходит через поле, засеянное кормовой травой. Преодолев 1 километр 400 метров, группа подходит к деревне Слободка.

Деревня Слободка (координаты 53°46' северной широты и 35°37' восточной долготы).
В 1940 году населенный пункт насчитывал 144 двора.



(Деревня Слободка на карте)

Историческая справка: с новой силой бои вспыхнули в июле 1942-го года, когда германское военное командование готовило завершающий удар на Москву. Враг еще располагал значительными силами

на московском направлении и использовал их для нанесения ударов по советским войскам. Врагу противостояли войска 16-й армии генерал-лейтенанта И. Баграмяна. Они наступали на Слободку. 28 февраля 1943 года в район деревни Слободка передислоцировалась 1-я гвардейская мотострелковая дивизия, и 2 марта ее полки перешли в наступление на Букань.

В деревне Слободка в настоящее время осталось всего два дома, в которых живут две пожилые женщины - единственные жительницы деревни. Женщинам - 61 год и 66 лет соответственно. Конечно, эти женщины сами не застали войну, но они поделились с нами тем, что знают о войне по рассказам своих родителей, близких и знакомых людей, которых уже нет в живых. Женщины рассказали, что, по воспоминаниям их родных, недалеко от деревни Слободка был советский полевой госпиталь, от которого сегодня не осталось и следа. Вокруг шли ожесточённые бои, местность несколько раз переходила из рук в руки. Женщины общались с юнармейцами доброжелательно и были очень рады встрече с нашей группой.



(Деревня Слободка. Беседа с местными жителями)

После интересной и познавательной беседы маршрут был продолжен.

Спустившись вниз к реке Вытебеть (500 метров), ребята установили палатки, разожгли костёр, вскипятили воду, приготовили пищу. С вечера дождя не было, но небо всё больше заволакивали тучи. Температура воздуха понижалась, пошёл дождь. Дождь был мелкий, но холодный, по-настоящему осенний. Температура ночью упала до «-4», было холодно, но группа не замерзла, туристское снаряжение соответствовало погодным условиям. За первый день группа преодолела 15 километров.

2-й день, 06.10.19:

река Вытебеть- село Жуково-река Вытебеть-село Ожигово- река Вытебеть, 9 километров , 6 часов.

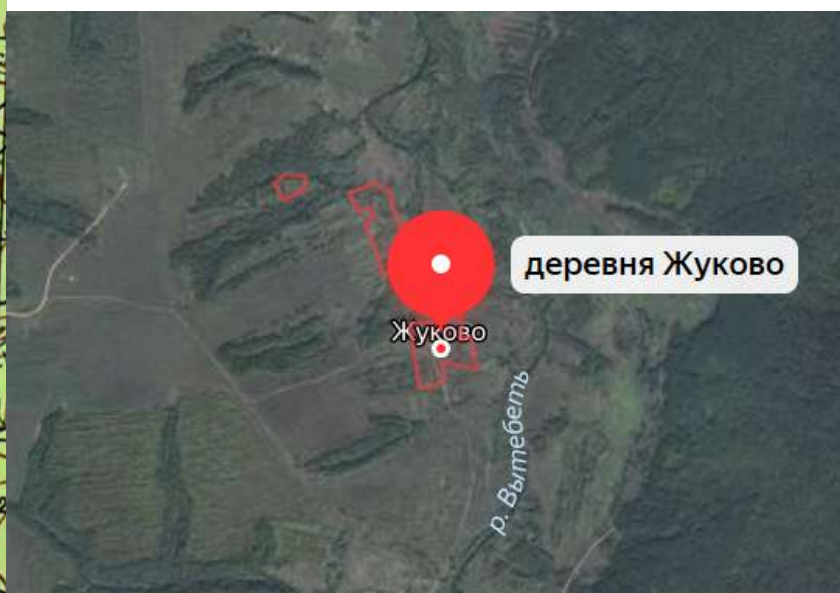
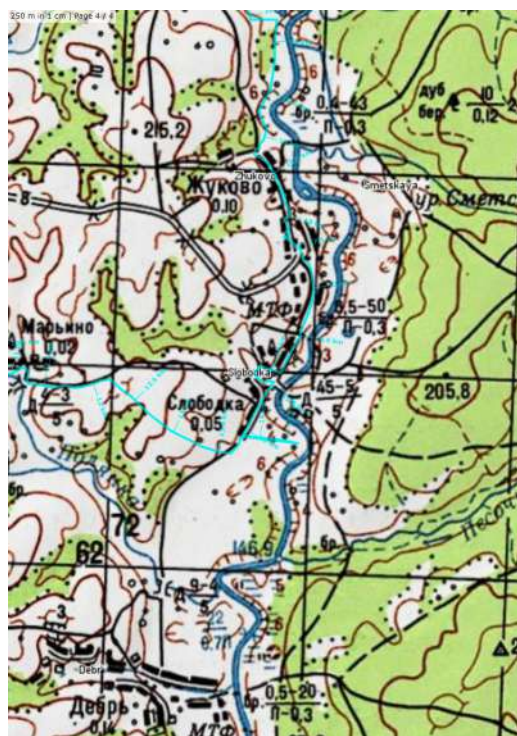
Погода: мелкий дождь, сильный ветер, температура 0 градусов.

Маршрут группы начинается с движения в сторону деревни Жуково по просёлочной дороге, которая проходит мимо разрушенных домов и сараев деревни Слободка, справа протекает река Вытебеть, приток реки Жиздры. Вдоль дороги растёт крапива, часто виднеются камни, кирпичи и остатки печной кладки, окруженные почти засохшими плодовыми деревьями.



(Дорога от села Слободка в село Жуково)

Жуково – деревня в составе Ульяновского района Калужской области, входит в сельское поселение Село Волосово-Дудино. (координаты 53°47' северной широты и 35°38' восточной долготы)



(деревня Жуково на карте)

В деревне Жуково осталось два жилых дома, в них проживают двое жителей, пожилые мужчины: один местный, а другой переехал сюда из Москвы.

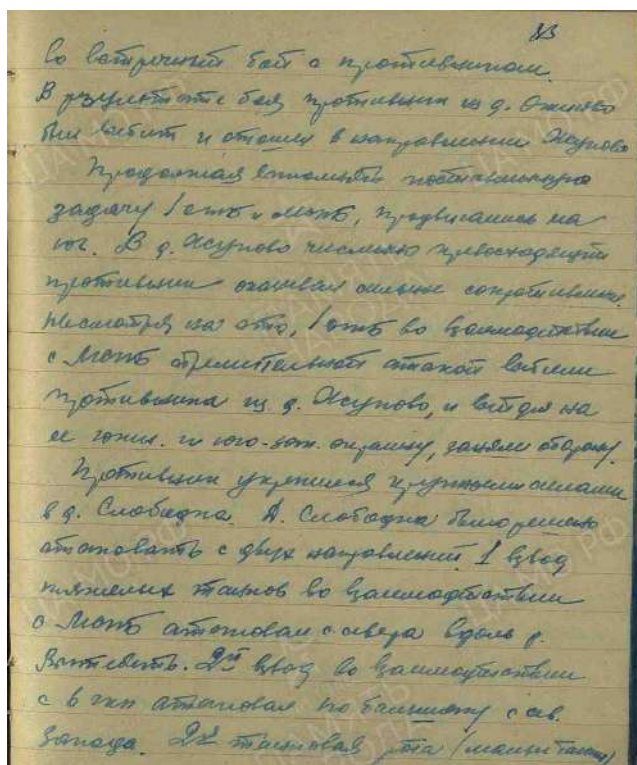
Конечно, оба мужчины войны не помнят, так как родились уже в послевоенное время. Кроме этих жилых домов, в деревне Жуково есть несколько полуразрушенных заброшенных строений, оставшихся уже с послевоенного времени.

Из архивных документов: 1-я гвардейская мотострелковая дивизия форсировала р. Вытебеть и освободила Жуково.

Продолжая движение дальше по карте маршрута на 18 километре 700 метрах, мы вышли на маленькую тропинку, которая уходила в густые заросли. 300 метров мы двигались по густо заросшему холму, далее мы спустились на равнину. 2 километра мы двигались вдоль реки Вытебеть, равнина, полностью заросшая травой, лес никогда не вырубался, земля не возделывалась, огромные деревья. на другом берегу реки расположен Национальный парк "Урга". На его территории находятся так называемые Калужские засеки.

Засечная черта состоит из участков естественных заграждений – лесов, рек, болот и оврагов, которые дополнялись, «сцеплялись» между собой искусственными сооружениями - лесными завалами, валами, рвами, надолбами, частоколами, острогами, набитым в дно реки кольем. Здесь запрещено рубить деревья, охотиться, просто заходить, чтобы в лесу не было даже тропинок. Так было заведено на века.

Во время Великой Отечественной войны здесь стояли на смерть наши деды и отцы. В 1941-1943 годах здесь проходила линия фронта и велись ожесточенные бои. Многие не вернулись с поля боя.



(Работа с архивными документами)

Государственный природный заповедник «Урга» находится на юго-востоке Калужской области на территории, пограничной с Орловской и Тульской областями. Заповедник «Урга» был образован 5 ноября 1992 года для сохранения и изучения старовозрастных широколиственных лесов северо-западной части Среднерусской возвышенности на территории Калужской области. Общая площадь заповедника 18500 га. На территории заповедника встречаются 55 видов млекопитающих, 178 видов птиц, 5 видов пресмыкающихся, 9 видов земноводных, 21 вид рыб.

На 22 километре нашего маршрута мы обнаружили в изгибе нового и старого русла реки Вытебеть очень красивую поляну со столом и скамейками. Приготовив обед мы с большим удовольствием наслаждались видом на изгиб реки Вытебеть и на растительный мир, окружающий нас. Место для отдыха, просто сказочное.



(В излучине нового русла реки Вытебеть)

Деревня Ожигово значилась в Козельском уезде, Волосово-Дудинской волости. В деревне находилась школа, население деревни составляли 212 мужчин и 213 женщин. (координаты $53^{\circ}48'25''N, 35^{\circ}37'30''E$)

Изучая архивные документы, мы узнали, что в районе деревни Ожигово шли ожесточенные бои с немцами. Немцы угнали всех жителей деревни, а деревню сожгли. Советско-германский фронт на территории Ульяновского района стабилизировался до июля 1943 г., то есть до начала Курско-Орловской битвы.

Продолжая движение по карте маршрута, через 50 метров слева по направлению нашего движения мы обнаружили полностью заросшее высокой травой заброшенное кладбище. Позже мы узнали, что это кладбище поселения Ожигово. Напоминания о жилых постройках мы не обнаружили. Через 100 метров справа от кладбища в лесополосе мы смогли опознать, как нам показалось, углубления в земле, вырытые рукой человека; возможно, это остатки окопов времён Великой Отечественной войны.



(Деревня Ожигово. Окопы времен Великой Отечественной войны)

Наша догадка подтверждается ещё и тем, что мы нашли несколько артефактов, которые, с большой долей вероятности, относятся ко времени Великой Отечественной войны: искорёженный и заржавевший кусок железа – возможно, часть мотора боевой машины (может быть, и танка), предмет ржавого железа круглой формы – вероятно, магазин от автоматического ружья, проржавевшую консервную банку – может быть, военного времени. Хотя, возможно, это артефакт более близких к нам времени. Конечно, все эти предметы требуют тщательного изучения и атрибуции. **(вставь фото)** Мы решили взять их с собой в Москву для дальнейшего исследования. На 24 километре нашего пути мы разбили бивак и начали готовить ужин. После ужина, активно обсудив все увиденное за день, для участников похода был объявлен отбой.

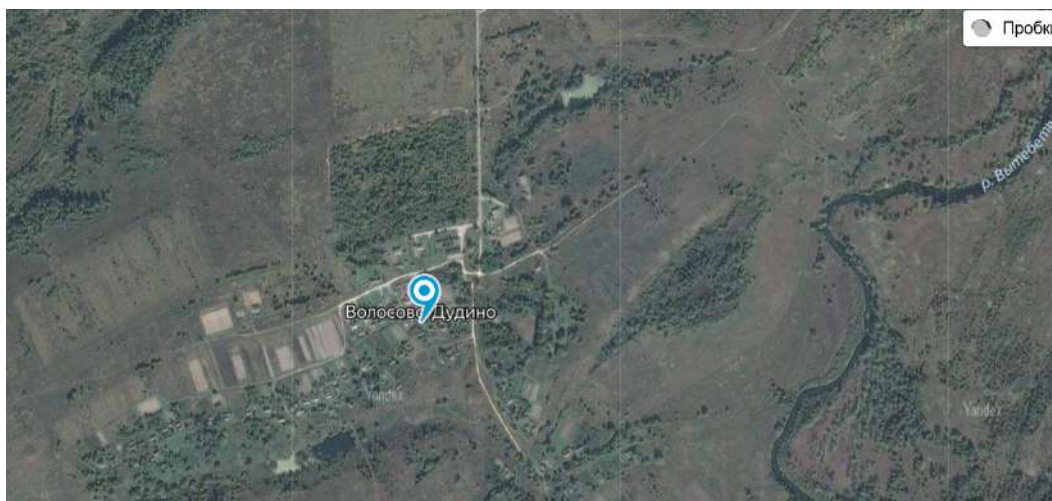
3-й день, 07.10.19

река Вытебеть- село Волосово-Дудино-деревня Белый Камень-деревня Колосово. (11 километров, 5 часов ходового времени)

Погода: Мелкий дождь, ветер 4-5 м/с, температура -1-+1 градус.

Дорога в село Волосово-Дудино проходит через густо стоящие лиственные и хвойные деревья. Среди высокой травы едва заметна заросшая тропинка. Через 500 метров группа выходит на проселочную дорогу, которая выводит на грунтовую и впереди открывается вид на село.

Село Волосово-Дудино (координаты 53°49' северной широты и 35°36' восточной долготы)



(Село Волосо-Дудино. Изображение на топографической карте)

Сельское поселение «Село Волосово-Дудино» располагается на севере Ульяновского района Калужской области и граничит. Территория – 26,9 тыс. га или 16,2% от площади Ульяновского района.

Центром сельского поселения является с. Волосово-Дудино, где проживает около 13% всего населения муниципального образования.

Расстояние от центра поселения до районного центра (с. Ульяново) – 23 км, до регионального центра (г. Калуга) – 90.

Группа изучила населенный пункт. Местные жители с интересом выходили из домов и с интересом вступали в беседу. Из рассказов местных жителей, юнармейцы узнали, что жилые постройки в село послевоенные, в центре села находится автобусная остановка, но рейсовые автобусы сюда не ходят. В село приезжает школьный автобус, который отвозит детей в школу в селе Ульяново. Два раза в неделю к автобусной остановке приезжает, где жители закупают продукты. В 100 метрах от автобусной остановки находится здание администрации., раньше в этом здании была школа, но сейчас она не функционирует.



(село Волосово-Дудино)

Глава администрации Фирсова Александра Николаевна рассказала о районе в годы Великой Отечественной Войны: «21 месяц наш район находился в оккупации. На его территории проходили тяжелые сражения. На территории района около 40 тысяч погибших в этой страшной войне. Мы глубоко чтим память всех павших воинов и гордимся своими победителями: среди уроженцев нашего района — 10 Героев Советского Союза, трое из которых погибли, не дожив до Великой Победы, и 2 полных кавалера Ордена Славы. В районе постоянно ведутся поисковые работы, проводятся торжественные мероприятия, встречи с ветеранами, мы часто принимаем как самых дорогих гостей родственников погибших на нашей земле, приезжающих со всей России и из ближнего зарубежья.» На вопрос о том, знают ли в районе о командующего Ивана Христофоровича Баграмяна, глава администрации ответила, что и знают, и помнят.



(встреча с администрацией села Волосово-Дудино)

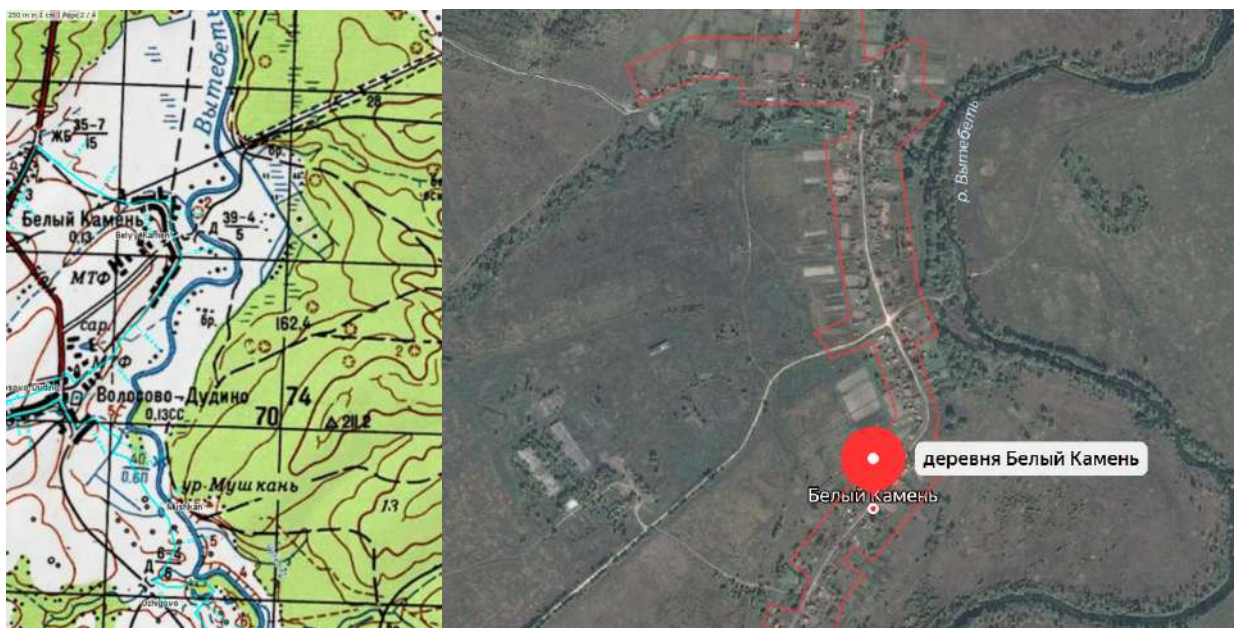
Обойдя и изучив село (3 километра), группа продолжила движение по маршруту.

Движение продолжили в сторону деревни Колосово, дорога асфальтовая. Через 500 метров справа указатель на деревню Белый Камень.



(Поворот на дорогу в деревню Белый Камень)

Деревня Белый Камень (координаты $53^{\circ}50'$ северной широты и $35^{\circ}37'$ восточной долготы)



(Деревня Белый Камень на топографической карте)

От поворота (на повороте есть указатель на деревню) дорога из бетонных плит (1 километр 500 метров), везде стояли лужи, моросит дождь дождя.

В начале деревне (29 километр нашего маршрута) мы встретили мужчину, очевидца военных событий. Мужчине сейчас 80 лет, в начале войны было 3 года. Отец его погиб в 1941 году, и он не помнит его. По рассказам матери и по собственным смутным воспоминаниям, его с матерью в 1942 году, когда сюда пришли оккупанты, вывезли вместе с другими жителями в немецко-фашистский концлагерь в Брянскую область, откуда они были освобождены Красной Армией. Выселяя и угоняя за собой людей, немецко-фашистские оккупанты применяли таким образом тактику выжженной земли – ничего и никого не оставлять частям Красной Армии, продвигавшимся вперёд и освобождавшим советскую землю: ни людей, ни материальных ценностей, ни продовольствия. Этот пожилой человек, считаются малолетними узниками фашистского концлагеря. Ещё этот пожилой мужчина рассказал нам, что немцы укрывали свою технику во дворах деревенских жителей – для этого они часто сноси-

ли все постройки во дворе и вырывали огромные подземные бункеры. Жители укрывались в близлежащих лесах и оврагах.

Изучая деревню и общаясь с местными жителями, мы узнали, что в деревне живет женщина, она настоящий старожил здешних мест, которая с рождения живёт в родной деревне и практически никогда не покидала родных мест. Её дом находится на краю деревни Белый Камень.



(деревня Белый Камень)

Скромный дом (с крохотным приусадебным участком) на краю деревни Белый Камень. Именно в этом доме проживает Пелагея Ильинична Алпаткина, которой 12 октября 2019 года исполнилось 90 лет.

Хозяйка – старая женщина маленького роста в простой деревенской одежде, повязанном на голове платке, приглашает нас пройти в дом.



(Деревня Белый Камень. В доме у Пелагеи Ильиничны)

Мы с трудом умещаемся в небольшой комнатке. Тепло. Натоплена печь. После промозглой осенней погоды – домашний уют и тепло от печи. Мы рассаживаемся поудобней, достаём тетради, авторучки, диктофон и начинаем слушать. Вот, что рассказала Пелагея Ильинична о себе, о своей жизни и, конечно, о войне.

Пелагея Ильинична всю жизнь прожила в деревне Белый Камень. Её родители тоже родом из этой деревни. Муж был без руки, умер много лет тому назад. Два сына: старший — 1952 года рож-

дения, младший — 1954 года рождения, умер на 53 году жизни. Было два брата. Погибли на войне. Две сестры — умерли. Внук — Владимир Владимирович Краснов, в настоящий момент заместитель прокурора города Калуги.

В начале Великой Отечественной войны Пелагее Ильиничне шёл 12 год. Во время войны деревня Белый Камень три раза переходила из рук в руки — от наших войск к немецким и наоборот. Немцы стояли в деревне около месяца. Наши позиции были на горе (холм) Жаровка недалеко от деревни Белый Камень. Немцы обстреливали наши позиции с колокольни церкви селения Волосово-Дудино (не сохранилась).

Немцы стояли в домах местных жителей, отбирали живность, еду. Однажды собрали всех женщин и детей и погнали в селение Ульяново. Там загнали в сарай, заперли его, и, скорее всего, собрались поджечь, но, в последний момент, подбежал офицер, что-то сказал и двери отперли, не зажгли. Но было очень страшно. Рассказывая это, Пелагея Ильинична плакала. Потом всех согнали снова, и повезли в Брянскую область в товарных вагонах, в лагерь. Из немецкого концлагеря женщин и детей освободили наши солдаты.

Немцы вели себя жестоко. Они зверски убили племянника отца П.И., выкололи ему глаза. От немцев женщины и дети бежали в овраги (их здесь много, очень пересечённая местность) и в леса. Сестра матери, комсомолка, убежала в лес ещё при приближении немцев. Наши солдаты относились к жителям хорошо, кормили детей. Матери часто оставляли детей в оврагах, чтобы побыстрее убежать в лес, ночью за ними возвращались и брали с собой.

Раньше деревня Белый Камень была очень большой — около 300 домов, сейчас — намного меньше. Войну пережил только один дом — он стоит рядом с домом Пелагеи Ильиничны.

После войны оставалось в оврагах и лесах много мин и неразорвавшихся снарядов, ещё в 1950-е годы многих на них подрывались, в том числе и дети, в оврагах валялись обломки самолётов и танков.

После войны своими руками восстанавливали разрушенное — дома, школу, в основном всё делали вручную.

Рассказ Пелагеи Ильиничны был очень трогательным, эмоциональным. Несколько раз она начинала плакать, когда рассказывала, как чуть не сгорела в сарае, как их гнали в концлагерь, как немцы убили племянника мужа... Более часа мы провели в доме этой замечательной, мужественной женщины. Пелагея Ильинична вышла с нами во двор, показала издали гору Жаровку, на которой во время войны были позиции советских солдат, а также старый деревянный дом — единственный дом в деревне Белый Камень, сохранившийся со времён Великой Отечественной войны.



(Во дворе с Пелагеей Ильиничной Алпаткиной) (Дом, сохранившийся со времен войны)

Тепло попрощавшись с жителями деревни Белый Камень, мы продолжили движение по маршруту, в деревню Колосово. Маршрут проходил вдоль поля справа и лесополосы слева. Пересекаем автомобильную дорогу местного значения. Через 2 километра пути, на самом краю села стоит небольшой обелиск павшим воинам Красной Армии с надписью: «Остановись! Поклонись советским воинам, погибшим здесь в 1943 году». Юнармейцы возложили венок от имени педагогов и

учащихся школы № 1222, почтили память павших бойцов минутой молчания. Рядом с обелиском стала с надписью: «12 июля 1943 года здесь сражались насмерть бойцы и командиры 217-й стрелковой дивизии 11-й гвардейской армии под командованием генерал-лейтенанта Баграмяна И.Х. Вечная слава героям, павшим в боях за свободу и независимость нашей Родины!». Ни в одном из известных нам исторических источников мы не нашли упоминания о том, что в селение Колосово стоит монумент с упоминанием имени нашего героя – маршала (в 1943 году – генерал-лейтенанта) Ивана Христофоровича Баграмяна. Это мы записали себе в актив как наше небольшое историческое открытие. В деревне Колосово к нам присоединился внук маршала И.Х. Баграмяна Иван Сергеевич Баграмян, также не знавший об этом памятнике с упоминанием имени его прославленного деда.



(обелиск павшим воинам у деревни Колосово)

Продолжаем движение по маршруту. Справой стороны начинается деревня Колосово.

Колосово — село (в настоящее время в связи с утратой церкви - фактически деревня) в Ульяновском районе Калужской области, в составе сельского поселения «Село Волосово-Дудино». Разделена пополам рекой Ямой — притоком реки Жиздры (координаты Широта 53°51'5"Долгота 35°35'8").

Деревня расположена по правой стороне от дороги, которая ведет в село Ульяново. В деревне 15 жилых домов, многие дома используются как дачи, остальные дома заброшены, их в деревне было более 200. В деревне есть почта, таксофон, своя водонапорная башня. Дороги грунтовые, проезд насыпного моста через р. Яму затруднен. Через Колосово также имеется дорога (являющаяся большей частью "направлением") к д. Поляна.



(Деревня Колосово на топографической карте)

За здание почты уходит тропинка, которая ведет к Братской могиле, где захоронены останки воинов Красной Армии погибших и умерших от ран в годы Великой Отечественной войны (1941—1943). В 1988 году захоронение было реконструировано. Могильный холм обложен кирпичом. На кирпичном фундаменте сооружен кирпичный четырёхъярусный постамент. На постаменте установлена двухметровая скульптура воина, скорбно склонившего обнаженную голову, с автоматом за плечами, в сапогах, плащ — накидке, с каской в левой руке. По обеим сторонам памятника установлены выполненные из облицовочного кирпича стены, на которых закреплены мемориальные доски. На них обозначены фамилий похороненных воинов. Возле скульптуры находятся индивидуальные мемориальные доски, установленные родственникам погибших:



(Братская могила в деревне Колосово)

586

УЧЕТНАЯ КАРТОЧКА
воинского захоронения

1. Место и дата захоронения

2. Вид захоронения

3. Размеры захоронения и его состояние

4. Краткое описание памятника (надгробия) из захоронения

Присвоение № 2
в деревне Колосово Калининской области
1950 года №

страна

номер карты

РБСР Калужская обл. Ульяновский р-н
центр с. Колосово. Перезахоронены из
различных пунктов: Волосово, Нольня,
Боробовка, Чюги, Колохово, Сутылово,
Луново, Дрезово, Пушкино, Ражицкое,
Белая Балочка.

Братская могила.

Ограда металлическая. Состояние удовлет-
ворительно.

На могиле установлен скульптура
Ленинского "Юни" с обнявшею голову:

5. Количество захороненных:

Итого	Виды захоронения	
	индивидуальное	коллективное
2279	2279	

6. Персональные сведения о захороненных

№ п/п	Имяное звание	Фамилия, имя отчество	Род. дата	Дата гибели или смерти	Место захоронения на территории, участке захоронения	Другие сведения
1						
2						
3						

7. Кто шефствует над захоронением: шефствует пионеры и школьники местной школы

8. Фотографии захоронения

9. Схема расположения захоронения

10. Представитель Министерства обороны СССР

Ульяновский районский
Милорд
Зам. председателя районполкома

Место захоронения: 30

(Учетная карточка братского захоронения)

В деревне Колосово подошел к своему финалу пеший маршрут похода.

Далее на заказном автобусе группа отправилась в город Козельск.

Козельск — город в Калужской области Российской Федерации. Административный центр Козельского района. Город воинской славы с 2009 года (координаты $54^{\circ}02'$ северной широты $35^{\circ}47'$ восточной долготы). Город расположен на левом берегу реки Жиздра (приток реки Оки), в 72 км к юго-западу от города Калуги.

В центре Козельска находится Парк Памяти, в котором расположена историческая стена, рассказывающая об истории этого древнего города и военно-исторические монументы. Минутой молчания у Вечного огня юнармейцы почтили память солдат, а также возложили венок к памятной стеле, посвященной Маршалу Советского Союза И.Х. Баграмяну. Эта стела была возведена несколько лет назад, как дань уважения полководцу, сражавшемуся на козельской земле в 1942 – 1943 годах. В церемонии возложения венка также принял участие внук Маршала Советского Союза Ивана Христофоровича Баграмяна Иван Сергеевич Баграмян.



(Парк Памяти в городе Козельск. В Почетном карауле у Вечного Огня)

В Козельске корреспонденты местной газеты «Козельск» взяли интервью у юнармейцев и их руководителей. Позже этот материал был опубликован в газете.



(статья о походе в газете «Вестник»)

МАТЕРИАЛЬНОЕ ОБЕСПЕЧЕНИЕ ГРУППЫ

Необходимый набор продуктов питания имеется.

СНАРЯЖЕНИЕ

ГРУППОВОЕ			ЛИЧНОЕ	Кол-во на 1 чел
	кол-во	вес		
Палатки трехместные	4	7	Спальный мешок	1 шт
Тент костровой	1	0,5	Туристский коврик	1 шт
Костровое оборудование	1	1	Туристское сидение	1 шт
Ведро складное	1	0,1	Фонарик налобный	1 шт
Топор	2	3	Посуда в чехле(кружка, миска, ложка, вилка)	1 набор
Саперная лопатка	2	1.2	Умывальные принадлежности(паста, щетка, мыло, полотенце, расчёска)	1 комплект
Аптечка первой помощи	1	1.5	Блокнот, ручка, карандаш	1 шт
Пила цепная	1	0.2	Документы (паспорт)	1 шт
Половник	2	0,1	Кроссовки	1 шт
Нож	2	0,1	Сапоги резиновые	1 шт
Доска разделочная	2	0,1	Тапочки резиновые	1 шт
Средство для мытья посуды	1	0,2	шапка	1 шт
Губка для мытья посуды	1	0,01	Накидка от дождя	1 шт
Полотенце бумажные	2	0,2	Толстовка	1 шт
Ремонтный набор	1	0.4	Телефон	1
Рукавицы брезентовые	2	0.1	Сменная одежда	1(комплект)
Дежурный пакет	1	2	Сменная обувь	1
Котелок походный	2	1.6	Накидки	1

Фонарь	1	0,2		
Фотонабор	1	1.5	от дождя	
Спутниковый телефон	1	0,1	Куртка утепленная	1 шт
Спутниковый навигатор	1	0.1	Футболка	4 шт
			Носки х/б утепленные	6 пар 2 пары
			Брюки туристские непромокаемые	2 шт 1 шт
			Грусы	3 шт

Весовые характеристики груза, взятого на маршрут

	На 1 чел	На группу 14+2 чел
Групповое снаряжение	1.5	22
Личное снаряжение	6	96
Продукты (всего) в день	0.8	12.8
ВСЕГО	8.3	131

Максимальная нагрузка на 1 человека 8.3

СПИСОК МЕДАПТЕЧКИ.

- | | |
|---------------------------------|--|
| - бинт стерильный /5 шт/ | - вата медицинская /100гр/ |
| - бинт эластичный /4м/ | - жгут резиновый |
| - лейкопластырь /2 рулона/ | - лейкопластырь «Салипод» /30 пластинок/ |
| - ножницы | - пипетка |
| - спирт медицинский /150гр/ | - перекись водорода /200гр/ |
| - настойка йода /100гр/ | - зелёнка /100гр/ |
| - марганцевокислый калий /10гр/ | - мазь Вишневского |
| - капли глазные | - салфетки марлевые /10 шт/ |
| - стрептоцид | - аспирин |
| - анальгин | - амидопирин |
| - парацетомол | - но-шпа |
| - валидол | - корвалол |
| - валериана | - бисептол |
| - димедрол | - горчичники |
| - термометр | |

СПИСОК РЕМНАБОРА.

- | | |
|-------------------------------|--------------------------|
| - пассатижи | - нитки, иголки |
| - прищепки | - ножницы |
| - брусок | - запасные лампочки |
| - проволока стальная и медная | - свечи парафиновые |
| - бельевой шнур | - булавки |
| - изолента | -напильник |
| - киперная лента | - гвозди диам.50,75 |
| - палаточная ткань | - запасные батарейки |
| - клей «Момент» | - клей «Эверест» |
| - сухое горючее | - спички в гермоупаковке |

ИТОГИ, ВЫВОДЫ, РЕКОМЕНДАЦИИ.

Заявленный маршрут пройден группой полностью, согласно графика похода, согласованного с туристско-спортивной квалификационной комиссией.

Заявленное снаряжение соответствовало сложности маршрута.

Приложения



(Привал Походный ланч.)



(Остановка на перекус. Походный ланч)



(отдых на маршруте)



(Привал на маршруте)



(установка палаток)



(в поисках дров на вечерний костер)



(Село Колосово. Братская могила советским воинам)